

filcolana

OBSESSED WITH QUALITY YARN SINCE 1952



God Is a Woman

Design: Katja Dyrberg // Popknit

Sweateren er inspireret af Freja, den nordiske gudinde for kærlighed, magi og skønhed. I sweaterens midterparti anes kattene, der kører Frejas vogn og symboliserer sanselighed og selvstændighed. Frejas guldåre, som i myten udtrykker sorgens skabende kraft, kommer til udtryk i de små åbne snoninger, mens de større snoninger er inspireret af Brisingamen, Frejas strålende smykke og et tegn på styrke og begær. Det bevægelige perlestriksmønster er inspireret af falkesjærens lethed og symboliserer kvindelig uafhængighed og sjælerejse, mens de lodrette striber peger på Sejd-staven, Frejas redskab til magi og indsigt.

KONSTRUKTION

Strikket oppefra og ned med sadelskulder

ANVENDTE TEKNIKKER

Snoninger ifølge diagram, italiensk aflukning

STØRRELSER

XS (S) M (L) XL (2XL) 3XL

GARN

Mashdale & Tilia

PINDE

3 & 3½ mm

Denne opskrift er ophavsretligt beskyttet. Kommerciel brug er udelukkende tilladt for Filcolanas forhandlere og kun ved anvendelse af Filcolanas egne garn. Yderligere oplysninger om anvendelse findes på filcolana.dk. Eventuel support til opskriften bedes rettet til forhandleren hvor garnet er købt.





Størrelser & mål

XS (S) M (L) XL (2XL) 3XL

Passer til brystvidde

82 (90) 98 (106) 116 (126) 136 cm

Overvidde (A)

100 (108) 116 (124) 132 (140) 148 cm

Modellen på billedet er vist med en rørlig vidde på 18 cm. Vælg størrelse ud fra hvor meget rørlig vidde du ønsker.

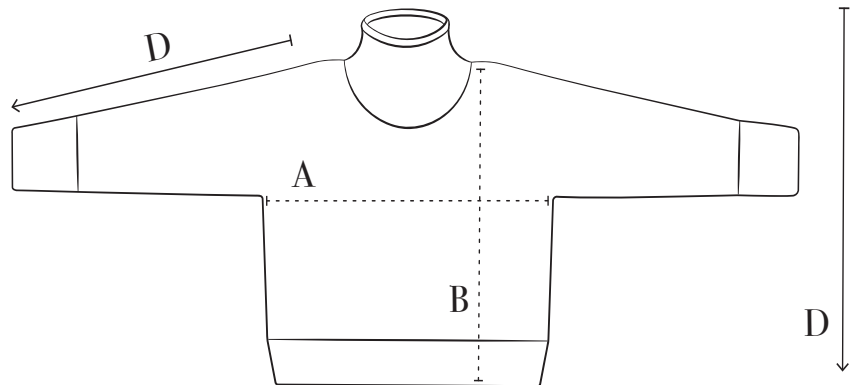
Længde (B)

50 (50) 53 (56) 58 (61) 64 cm

Ærmelængde (C)

44 (44) 44 (41) 41 (41) 38 cm

Strikkeretning (D)



Materialer

GARN FRA FILCOLANA

Mashdale farve 981 (Driftwood)

500 (550) 600 (650) 700 (800) 900 g

og

Tilia farve 336 (Latte)

150 (175) 175 (200) 225 (250) 275 g

Der strikkes med 1 tråd af hver kvalitet holdt sammen

PINDE

Rundpind 3 og 3,5 mm, 40 og 80-120 cm

Strømpepinde 3 og 3,5 mm

(Strømpepinde og kort rundpind kan udelades hvis der strikkes magic loop på lang rundpind)

Hjælpepind til snoninger

ØVRIGE

2 Maskemarkører

3 Maskeholdere

Strikkefasthed

18 masker og 31 pinde i dobbelt perlestriik (2 r, 2 vr) med 1 tråd Mashdale og 1 tråd Tilia holdt sammen, strikkes på pind 3,5 mm = 10 x 10 cm
Strikkefastheden er målt efter vask og udspænding.

Pindstørrelsen er vejledende.

Har du flere masker på 10 cm, skal du skifte til tykkere pinde, har du færre masker på 10 cm, skal du skifte til tyndere pinde.



Teknik

FORKORTELSER

m: maske(r)

p: pind(e)

omg: omgang

r: ret

vr: vrang

sm: sammen

h-udt

Før venstre pind, med retning fra bagsiden og ind mod dig selv, ind under lænken mellem to masker, løft lænken op på pinden og strik den ret.

h-udt-vr

Før venstre pind, med retning fra bagsiden og ind mod dig selv, ind under lænken mellem to masker, løft lænken op på pinden og strik den vrang.

v-udt

Før venstre pind, med retning fra forsiden og væk fra dig selv, ind under lænken mellem to masker, løft lænken op på pinden og strik den drejet ret.

v-udt-vr

Før venstre pind, med retning fra forsiden og væk fra dig selv, ind under lænken mellem to masker, løft lænken op på pinden og strik den drejet vrang.

v-indt

Strik de to næste masker således: Stik højre pind ret ind i 1. maske og drejet ret ind i 2. maske, og strik begge masker ret i samme arbejdsgang. Du har nu en indtagning der læner sig svagt mod venstre.

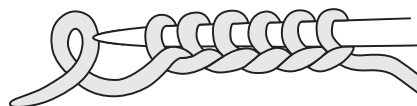
3-2 indt (3 masker til 2 masker)

Strik 2 ret sammen, men lad kun den første maske glide af, og lad den anden blive siddende på venstre pind. Flyt nu denne maske over på højre pind ved at tage 1 ret løs af. Tag den næste maske ret løs af. Stik venstre pind vrang gennem de to masker og strik dem sammen. Således er 3 masker blevet til to, der peger i hver sin retning væk fra midten.

SPECIELLE TEKNIKKER

Løkkeopslagning

Lav en ring af garnet således, at den lange garnende (med garnnøglet i den anden ende) lægges ovenpå den tråd der sidder fast på pinden, strik højre pind ind forfra i ringen, stram garnet så ringen bliver til en maske. Gentag til det ønskede antal masker.



Arbejdsgang

God is a woman strikkes oppefra og ned med sadelskuldre. Først strikkes skulderpartierne med snoninger, der senere fortsættes ned over ærmet. Herefter strikkes der masker op langs hvert skulderparti. Der strikkes frem og tilbage, samtidig med at der strikkes snoninger og udtagninger mod halsudskæringen fortil. I bunden af halsudskæringen samles arbejdet og maskerne hviler mens ryggens bærestykke strikkes. Der strikkes masker op langs begge skuldre og slås nye masker op til nakken, ryggens bærestykke strikkes frem og tilbage med snoninger. Herefter samles arbejdet og kroppen strikkes rundt. Der afsluttes med en ribkant der lukkes af med italiensk aflukning. Herefter strikkes der masker op langs ærmegabets åbning, samtidig med at skulderpartiets hvilende masker integreres i ærmet, så snoningsmønstret kan fortsætte ned over ærmet. Ærmet strikkes med indtagninger på undersiden og afsluttes med en ribkant der lukkes af med italiensk aflukning. Til sidst strikkes der masker op langs halsåbningen og kraven strikkes som en turtleneck-hals i rib, der afsluttes med en rullekant i omvendt glatstrik.

Diagram

Diagrammerne læses nedefra og op, fra højre mod venstre på retsidepinde og fra venstre mod højre på vrangsidepinde. Når der strikkes rundt, læses diagrammet fra højre mod venstre på alle omgange. Bemærk at ærmernes diagram er opdelt efter størrelse.



Opskrift

Venstre skulder

Slå 46 masker op på pind 3,5 mm, med 1 tråd af hver kvalitet holdt sammen. Strik frem og tilbage på rundpinden og strik første pind fra vrangsidens, således:

1. p (vrangsidens): 2 vr, * 2 r, 6 vr *, gentag fra * til *, til de sidste 4 m, 2 r, 2 vr.

Strik nu ifølge diagram A, til alle 63 pinde i diagrammet er strikket, slut med en pind fra retsiden.

Bryd garnet og lad maskerne hvile på en maskeholder.

VENSTRE FORSTYKKE

Placer venstre skulderstykke foran dig, med retsiden op, opslagskanten mod højre og de hvilende masker på maskeholderen mod venstre.

Med rundpind 3,5 mm og 1 tråd af hver kvalitet strikkes der 48 (52) 52 (56) 56 (60) 64 masker op langs skulderens øverste kant, fra opslagskanten ud mod maskeholderen. Stik pinden ind mellem de 2 yderste masker på skulderstykket og indsæt samtidig en markør på højre pind efter de første 38 masker.

Strik frem og tilbage ifølge diagram B, maskerne imellem de røde streger gentages til de 2 yderste masker, disse strikkes i glatstrikk. Strik således til alle 13 pinde i diagrammet er strikket. Slut med en pind fra vrangsidens.

Bryd garnet og lad maskerne hvile på en maskeholder.

Højre skulder

Strik højre skulderstykke som det venstre.

HØJRE FORSTYKKE

Placer højre skulderstykke foran dig, med retsiden op, opslagskanten mod venstre og de hvilende masker på maskeholderen mod højre.

Med rundpind 3,5 mm og 1 tråd af hver kvalitet strikkes der 48 (52) 52 (56) 56 (60) 64 masker op langs skulderens øverste kant, fra maskeholderen og ind mod opslagskanten. Stik pinden ind mellem de 2 yderste masker på skulderstykket.

Strik frem og tilbage ifølge diagram C, de 2 første masker strikkes i glatstrikk, maskerne imellem de røde streger gentages til de sidste 38 masker der strikkes ifølge resten af pindens diagram.

Strik således til alle 13 pinde i diagrammet er strikket. Slut med en pind fra vrangsidens.

Bryd ikke garnet.





FORSTYKKE

Nu samles højre og venstre forstykke, således:

Næste p (retsiden): Strik højre forstykkets masker ifølge diagram D, slå 18 masker op med løkkeopslagning, fortsæt ifølge diagram D over venstre forstykkets masker = 130 (138) 138 (146) 146 (154) 162 masker.

Fortsæt frem og tilbage ifølge diagram D, til og med diagrammets 26. (28.) 26. (28.) 26. (28.) 30. pind, som er en pind fra vrangsidens, er strikket.

Bryd garnet og lad maskerne hvile på en maskeholder.

RYG

Læg stykket med skuldrene og forstykket foran dig, med retsiden op og skulderstykkerne opad.

Med rundpind 3,5 mm og 1 tråd af hver kvalitet strikkes der 48 (52) 52 (56) 56 (60) 64 masker op langs skulderen i højre side (ryggens venstre skulder), fra maskeholderen og ind mod opslagskanten, slå i forlængelse af disse masker, 34 masker op med løkkeopslagning og strik herefter 48 (52) 52 (56) 56 (60) 64 masker op langs skulderen i venstre side (ryggens højre skulder), slut ved maskeholderen = 130 (138) 138 (146) 146 (154) 162 masker.



Strik 1. pind i diagram E således:

1. p (vrangsidens): 2 vr, gentag maskerne imellem de røde streger 2 (3) 3 (4) 4 (5) 6 gange, fortsæt ifølge diagrammet til de sidste 10 (14) 14 (18) 18 (22) 26 m, gentag maskerne imellem de røde streger til de sidste 2 m, 2 vr.

Fortsæt således ifølge diagram E, til diagrammets 39. (41.) 39. (41.) 39. (41.) 43. pind, som er en pind fra vrangsidens, er strikket.

Bryd ikke garnet.

KROP

Nu samles forstykke og ryg, således:

Fortsæt ifølge diagram E over ryggens masker, indsæt markør på højre pind og slå

2 (2) 10 (10) 18 (18) 18 masker op med løkkeopslagning, indsæt markør på højre pind, fortsæt ifølge diagram E over forstykkets masker, indsæt markør på højre pind og slå 2 (2) 10 (10) 18 (18) 18 masker op med løkkeopslagning, indsæt en omgangsmarkør på højre pind og saml omgangen.

Der er nu 264 (280) 296 (312) 328 (344) 360 masker på pinden.

Fortsæt ifølge diagram E, de nye masker i siderne strikkes således:

Kun størrelse XS og S: 2 vr

Kun størrelse M og L: 2 vr, 2 r, 2 vr, 2 r, 2 vr

Kun størrelse XL, 2XL og 3XL: Strik [2 vr, 2 r] 4 gange, 2 vr.

Fortsæt således til diagrammets 50. omgang er strikket.

Gentag herefter diagrammets 51.-66. omgang, til der er strikket i alt 114 (114) 122 (130) 138 (146) 154 omgange fra de opstrikkede masker ved skuldrene, slut med diagrammets 66. (66.) 58. (66.) 58. (66.) 58. omgang.

Nu reduceres maskeantallet, inden der afsluttes der med en ribkant, således:

Næste omgang: *Strik [2 r, 2 vr] 4 (5) 5 (6) 6 (7) 8 gange, strik [2 r sm, 2 r sm, 2 vr] 4 gange, strik [2 r, 2 vr] 12 gange, strik [2 r sm, 2 r sm, 2 vr] 4 gange,



[2 r, 2 vr] 4 (5) 5 (6) 6 (7) 8 gange, 2 r, flyt markør, strik maskerne imellem markørerne som de viser, flyt markør*, gentag fra * til * yderligere 1 gang = 224 (240) 256 (272) 288 (304) 320 masker.

Skift til pind 3 mm.

Rib

Strik rib (2 r, 2 vr), til ribkanten måler 8 cm.

#

Nu strikkes der 2 omgange dobbeltstrik, **SAMTIDIG** flytter maskerne plads til 1 r, 1 vr, således:

1. omgang: * 1 r, løft garnet op på højre pind, så det ligger foran arbejdet, før højre pind bag venstre pind og fang den 2. maske på venstre pind (vrangmasken) ved at sætte pinden gennem masken fra venstre mod højre, skub de to yderste masker på venstre pind af pinden, sæt vrangmasken over på højre pind, mens retmasken (den første af de to masker), ligger løst foran. Sæt nu denne maske tilbage på venstre pind, før garnet tilbage mellem pindene, og strik masken ret (de to masker har byttet plads, vrangmasken er taget løst af med garnet foran arbejdet og retmasken er strikket ret), 1 vr løs af med garnet foran arbejdet*, gentag fra * til * omgangen ud.

2. omgang: 1 vr løs af med garnet bag arbejdet, 1 vr.

Luk af med italiensk aflukning, således:
Bryd garnet med en længde der er ca. 3 gange ribkantens omkreds og tråd en stoppenål på garnenden.

1. Stik nålen ind i 1. maske på venstre pind, som om den skulle strikkes vrang, træk tråden igennem.
2. Stik nålen ind mellem 1. og 2. maske fra bagsiden og ud på forsiden.

3. Stik nålen igennem 2. maske, fra forsiden og ud på bagsiden.

4. Stik nålen ind i 1. maske som om den skulle strikkes ret og tag masken af pinden.

5. På forsiden stikkes nålen ind, fra højre mod venstre, i 2. maskes forreste maskeben, træk garnet igennem.

6. Stik nålen ind i 1. maske som om den skulle strikkes vrang og tag masken af pinden.

Gentag pkt. 2-6, til der er 1 (vrang)maske tilbage på venstre pind.

Afslutning:

7. På forsiden stikkes nålen ind, fra højre mod venstre, i den første aflukkede maske, træk garnet igennem.

8. Som punkt 6.

Hæft enden grundigt.

#





ÆRMER

Flyt skulderpartiets 30 masker til pind 3,5 mm. Med samme pind og 1 tråd af hver kvalitet holdt sammen, strikkes der masker op langs retsiden af ærmegabet, således:

Begynd i ærmegabets bund, i den første af de nyopslåede masker og strik

3 (3) 9 (9) 17 (17) 17 masker op langs bunden af ærmegabet, strik herefter 39 (41) 39 (41) 39 (41) 43 m op langs den lodrette side af ærmegabet, således: strik 6 (8) 6 (8) 6 (8) 10 masker op, indsæt en markør på højre pind og strik yderligere 33 masker op frem til de hvilende 30 masker på skulderpartiet, strik skuldermaskerne således: 2 r sm, strik 26 masker som maskerne viser, v-indt, strik herefter 33 masker op langs den anden side af ærmegabet, indsæt en markør på højre pind og strik yderligere 6 (8) 6 (8) 6 (8) 10 masker op til bunden af ærmegabet = 109 (113) 115 (119) 123 (127) 131 masker.

Saml omgangen og strik 1 (1) 4 (4) 8 (8) 8 r, indsæt omgangsmarkør på højre pind.

Strik ifølge diagram F og foretag samtidig indtagninger ned langs ærmet, således:

Strik diagrammets 16 omgange i alt 5 (5) 5 (5) 5 (5) 4 gange, strik herefter 1.-7. (1.-7.) 1.-7. (-) - (-) 1.-7. omgang yderligere 1 gang, **SAMTIDIG** tages der ind i hver side.

Første indtagning foretages når der er strikket 26 (30) 22 (12) 18 (10) 10 omgange, således:

Indtagningsomgang: 1 vr, v-indt, strik ifølge diagrammet til de sidste 2 m, 2 vr sm.

Gentag indtagningsomgangen på hver 20. (10.) 10. (8.) 10. (8.) 6. omgang, i alt 3 (5) 6 (8) 6 (8) 10 gange, til der er 99 (99) 99 (99) 107 (107) 107 masker på pinden og alle gentagelser er strikket.

Ærmet måler nu ca. 31 (31) 31 (28) 28 (28) 25 cm fra ærmegabet.

Næste omgang: 2 vr sm, strik [2 r, 2 vr] 2 (2) 2 (2) 3 (3) 3 gange, [2 r sm, 2 r sm, 2 vr] 4 gange, [2 r, 2 vr] 8 gange, [2 r sm, 2 r sm, 2 vr] 4 gange, [2 r, 2 vr] 2 (2) 2 (2) 3 (3) 3 gange, 1 r, 2 r sm, 2 vr sm, fjern omgangsmarkør, 1 vr, indsæt omgangsmarkøren på højre pind = 80 (80) 80 (80) 88 (88) 88 masker.

Skift til pind 3 mm.

Rib

Strik rib (2 r, 2 vr) til ribkanten måler 13 cm.

Strik 2 omgange dobbeltstrik og luk af med italiensk aflukning, som på kroppen fra # til #.

Strik det andet ærme på samme måde.

KRAVE

Med pind 3 mm og 1 tråd af hver kvalitet holdt sammen, strikkes der masker op langs retsiden af halsåbningen, således: Begynd i nakkens højre side ved skuldersømmen og strik masker op således: Strik 39 masker op langs nakken, svarende til 1 maske i selve skuldersømmen, 6 masker i første retmaskekolonne, herefter [1 maske i vrangmaskekolonnen, 7 masker langs retmaskekolonnen] 3 gange, 1 maske i vrangmaskekolonnen, 6 masker langs sidste retmaskekolonne, og 1 maske i selve skuldersømmen. Strik 21 masker op langs venstre skulderparti, svarende til [1 maske i vrangmaskekolonnen, 3 masker langs retmaskekolonnen] 5 gange, og 1 maske i vrangmaskekolonnen. Strik 16 masker op langs halsens venstre side fra skuldersøm ned mod maskerne i halsens bund.

Strik 23 masker op langs opslagskanten i halsens bund, svarende til [7 masker langs retmaskekolonnen, 1 maske i vrangmaskekolonnen] 2 gange, og 7 masker langs sidste retmaskekolonne. Strik 16 masker op langs halsen højre side fra maskerne i halsens bund til skuldersømmen.

Strik 21 masker op langs højre skulderparti, svarende til [1 maske i vrangmaskekolonnen, 3 masker langs retmaskekolonnen] 5 gange, og 1 maske i vrangmaskekolonnen.

Der er nu 136 masker på pinden. Indsæt en omgangsmarkør på højre pind og saml omgangen.

1. omgang: * 3 r, 1 vr*, gentag fra * til * omgangen ud. Gentag 1. omgang yderligere 5 gange.

7. omgang: * 3-2 indt, 1 vr*, gentag fra * til * omgangen ud = 102 masker.

8. omgang: * 2 r, 1 vr*, gentag fra * til * omgangen ud. Gentag 8. omgang yderligere 22 gange.



Strik 5 omgange ret.


Luk af med almindelig aflukning på næste omgang, ikke for løst og ikke for fast, ribben skal kunne folde sig ud, og hovedet komme igennem, men uden at kanten flaner.

MONTERING

Hæft alle ender.

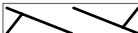
Vask sweateren ifølge anvisningerne på banderolerne, spænd den eventuelt ud til de angivne mål og lad den tørre liggende fladt på et håndklæde.

Diagrammer

 Ret fra retsiden, vrang fra vrangside

 Vrang fra retsiden, ret fra vrangside

 Sæt 2 masker på hjælpepind bag arbejdet, 2 ret, strik maskerne på hjælpepinden ret

 Sæt 2 masker på hjælpepind, foran arbejdet, 2 ret, strik maskerne på hjælpepinden ret

 3 vrang sammen

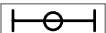
 3 ret løs af, en af gangen, sæt maskerne tilbage på venstre pind og strik dem drejet vrang sammen

 Sæt 1 maske på hjælpepind bag arbejdet, 2 ret, strik masken på hjælpepinden ret

 Sæt 2 masker på hjælpepind foran arbejdet, 1 ret, strik maskerne på hjælpepinden ret


 Sæt 5 masker på hjælpepind bag arbejdet, 5 ret, strik maskerne på hjælpepinden ret


 Sæt 5 masker på hjælpepind foran arbejdet, 5 ret, strik maskerne på hjælpepinden ret

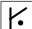
 1 ret løs af med garnet bag arbejdet, 2 ret, træk den løse maske over begge retmasker


 2 ret, flyt maskerne tilbage på venstre pind, træk den tredje maske over de to første masker og flyt disse tilbage på højre pind

 Slå om pinden

 h-udt

 v-udt

 h-udt-vr

 v-udt-vr

 Gentag



Diagram A

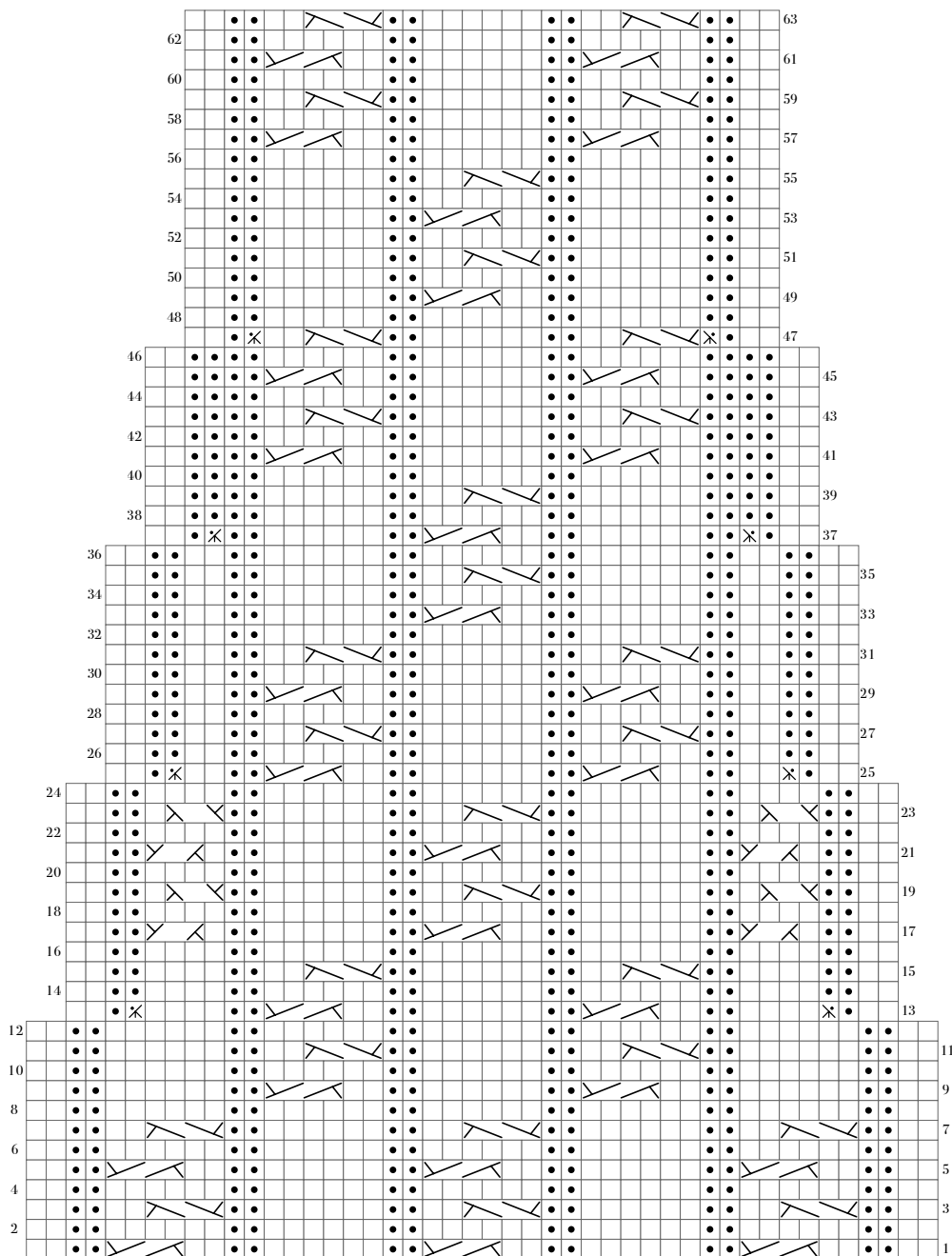




Diagram B

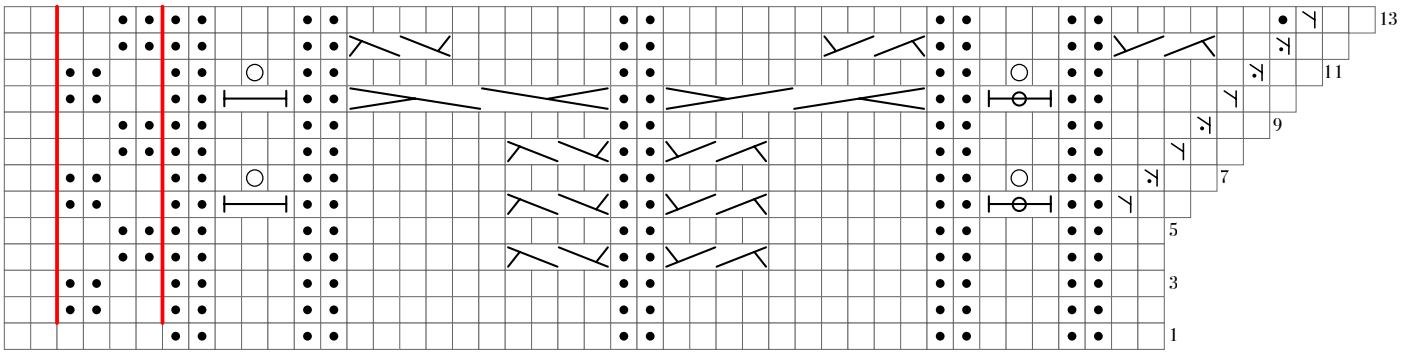


Diagram C

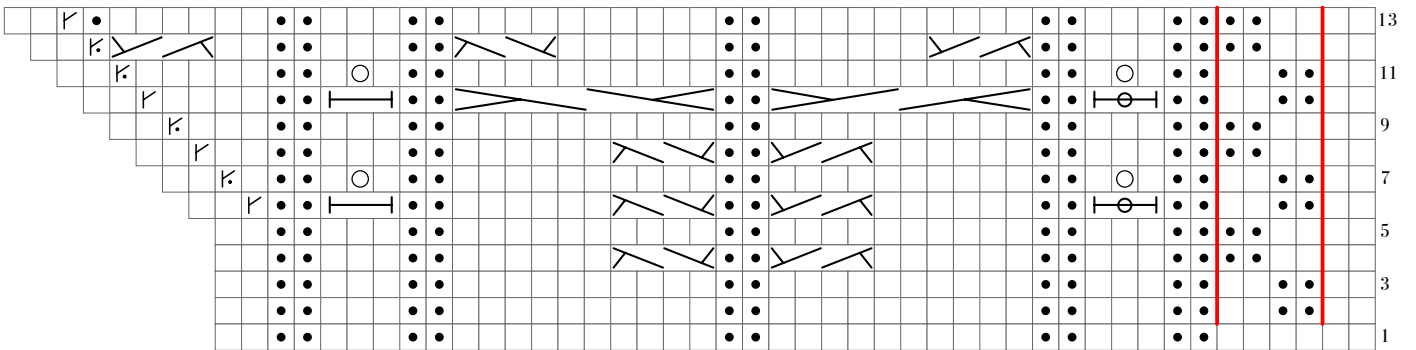




Diagram D

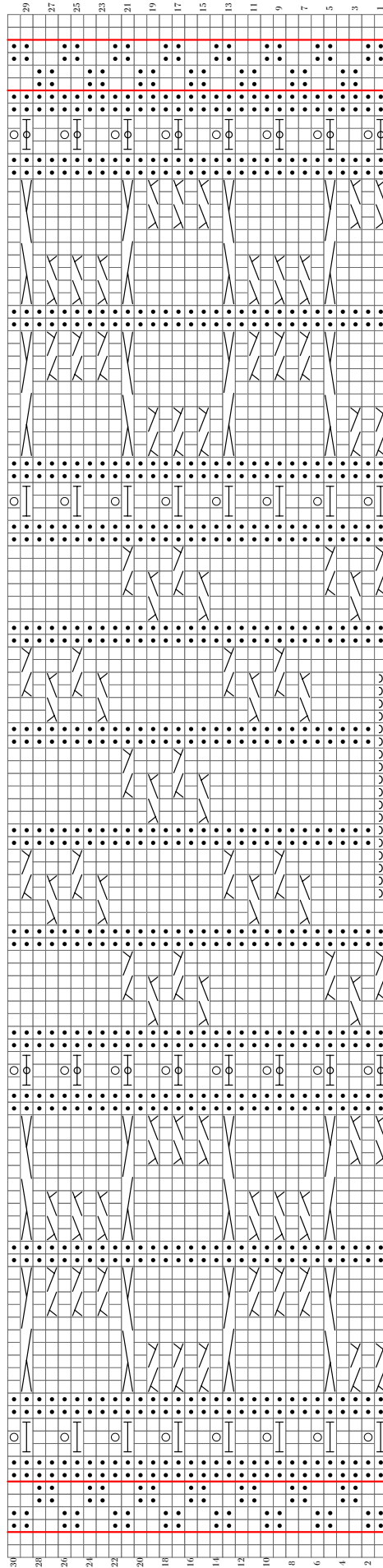




Diagram E



Diagram F, XS

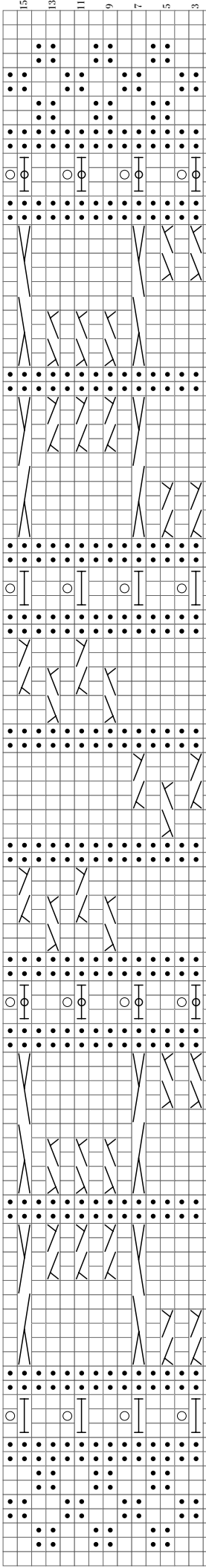


Diagram F, S

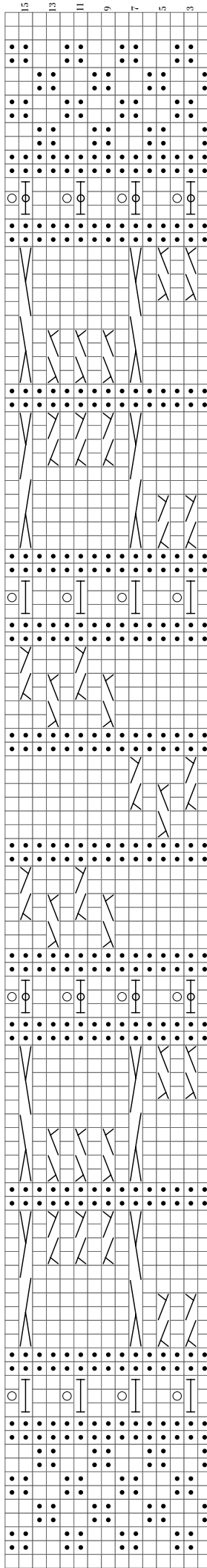


Diagram F, M

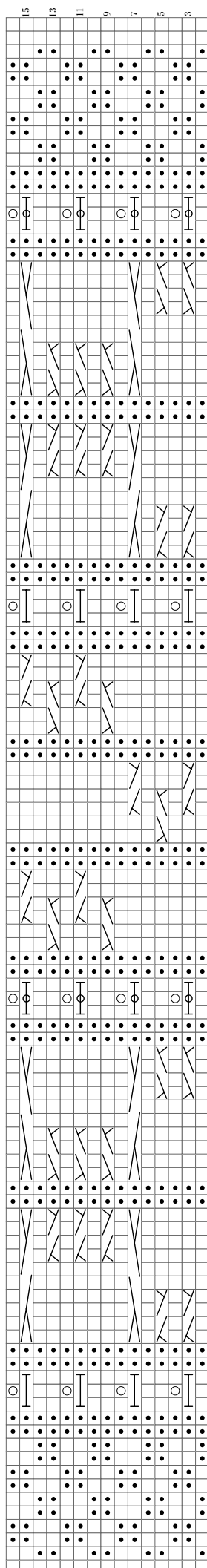


Diagram F, L

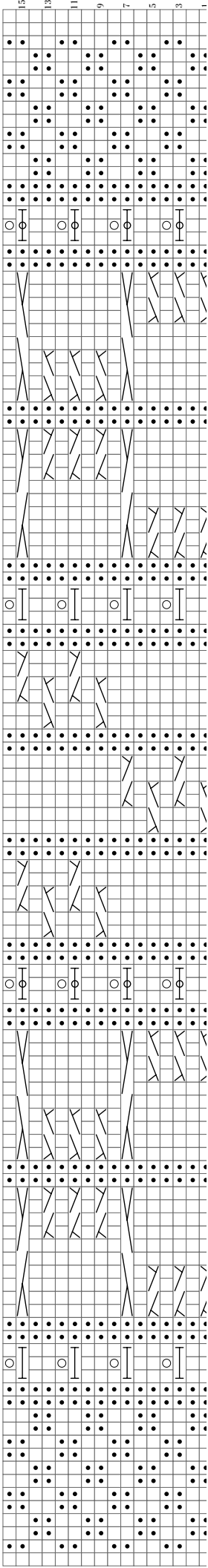


Diagram F, XL

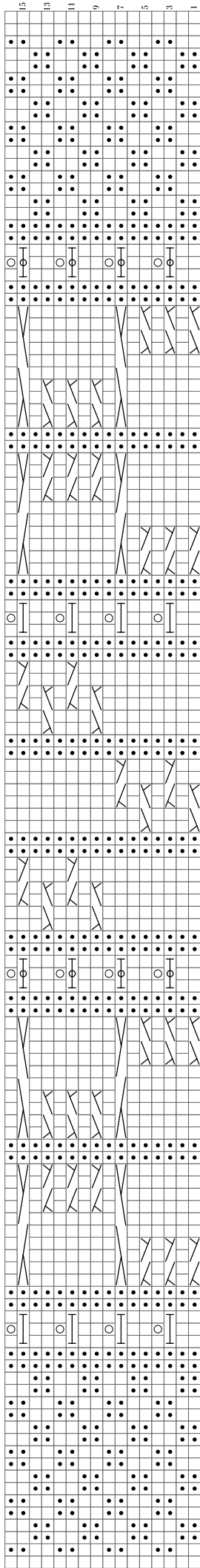


Diagram F, 2XL

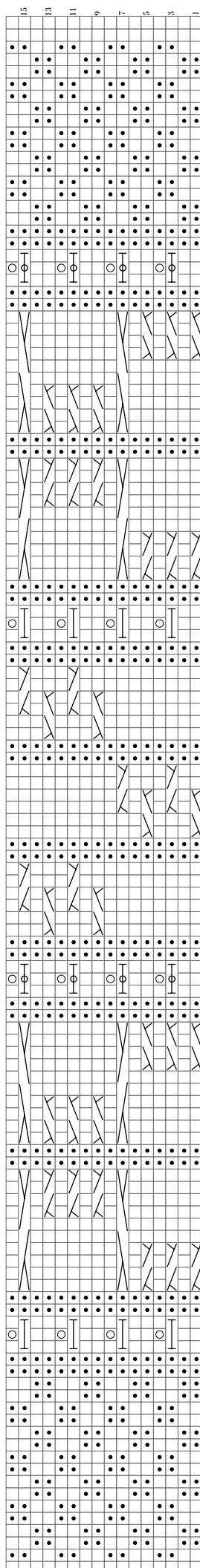


Diagram F, 3XL

